

2019



LES ACTUS communales

MONT-SAINT-GUIBERT • HEVILLERS • CORBAIS



29 juin :

**inauguration de l'Agora Sports
et du terrain de BMX**



Éditeur responsable : J. Breuer - Grand'Rue 39, à 1435 Mont-Saint-Guibert.



PEUGEOT

**VOTRE CONCESSIONNAIRE
PEUGEOT**

Vente de véhicules neufs
et occasions

Service après-vente
toutes marques



GP CARROSSERIE

Agréé toutes compagnies
Réparations toutes marques
Véhicule de remplacement



GP CAR WASH*

3 programmes de lavage
à partir de 8,50 €

Qualité du nettoyage
type "Américain"

* Service disponible à Court-St-Etienne

PEUGEOT NIVELLES

Rue de la Science 8
1400 Nivelles

Tél.: 067/21.36.26

info.nivelles@gpautomobile.be

GP CARROSSERIE

Grand Route 22
1435 Corbais

Tél.: 010/45.54.54

info.carrosserie@gpautomobile.be

PEUGEOT COURT-ST-ETIENNE

Avenue des Combattants 1
1490 Court-Saint-Etienne

Tél.: 010/62.16.62

info.cse@gpautomobile.be

www.gpautomobile.be

BESOIN D'AIDE
pour l'entretien de votre maison?

**Nos aides ménagères
s'en occupent !**

Offrez-vous un service de qualité
100% EKOSERVICES BRABANT WALLON



15 ANS
d'expérience
titres-services



Pour toute information, n'hésitez pas à nous contacter :

www.ekoservices.be
 brabantwallon@ekoservices.be
 067 64 88 80

Leader wallon & bruxellois
du secteur aide-ménagères
agréé titres-services



Éditeur responsable :

Julien Breuer, bourgmestre

Coordination rédactionnelle :

Service communication

Grand rue n°39
1435 Mont-Saint-Guibert
T.: 010.65.75.75
communication@mont-saint-guibert.be

Impression :

Imprimé sur papier FSC issu de sources responsables.
Nous entendons ainsi œuvrer à la protection de l'environnement.

Suivez-nous sur Facebook et
www.mont-saint-guibert.be



Commune
de Mont-Saint-Guibert

Vous êtes commerçants, indépendants
sur notre commune ?

Remplissez le formulaire interactif sur
le site. Nous pourrions ainsi vous faire
connaître sur le site, dans le bulletin
communal et la page Facebook de la
commune.

Pour le bulletin communal d'octobre
- novembre, les articles doivent nous
parvenir pour le **11 septembre** au plus
tard à **communication@
mont-saint-guibert.be**

Culture, tourisme, fêtes et cérémonies, jumelage, associations patriotiques, seniors et troisième âge sont les compétences qui m'ont été confiées à l'issue du scrutin d'octobre dernier.

Fort de votre confiance, je me suis attelée à ce nouveau job avec motivation et **envie de faire plus** pour notre Commune.

Déjà quelques projets ont vu le jour, notamment l'accueil des nouveaux-nés et la mise en place d'ateliers créatifs pour les seniors. D'autres sont prévus comme l'accueil des nouveaux habitants et, pour les seniors, la mise en place d'un cours de Pilates et des formations de remise à niveau du permis de conduire. Certains de ces projets se feront en collaboration avec le Conseil Consultatif Communal des Aînés (CCCA).

Le traditionnel goûter des Aînés, quelque peu oublié ces dernières années, fera aussi son grand retour en collaboration avec le CPAS.

Il ne faut pas être grand clerc pour constater que la population est en demande d'activités culturelles. Hormis les événements déjà en place comme le Parcours d'artistes, la bourse aux livres et les projections du cycle Exploration du monde, d'autres projets sont sur les rails pour 2020 avec notamment le Parcours des comédiens, la Fête de la musique, la Journée de l'artisan et des soirées cinéma. Certains de ces projets se feront en collaboration avec les asbl culturelles de notre commune.

Une nouveauté également qui débutera à la rentrée, c'est la mise à l'honneur de nos artistes au travers d'expositions temporaires dans le cœur même de notre administration communale.

Et évidemment l'événement majeur de cette législature sera la célébration des 900 ans de Mont-Saint-Guibert en 2023. Une organisation qui demandera beaucoup d'idées et d'énergie mais notre équipe n'en manque pas.

Un de mes souhaits futur est la réalisation d'un Guide des promenades reprenant diverses balades balisées sur nos trois villages. Une autre de mes préoccupations est le devoir de mémoire. Les manifestations patriotiques du 8 mai et du 11 novembre garderont une place importante dans notre calendrier des festivités.

Comme vous le constatez, le travail ne manque pas mais lorsque les idées, l'envie et la motivation sont là, rien n'est impossible.

Viviane Mortier

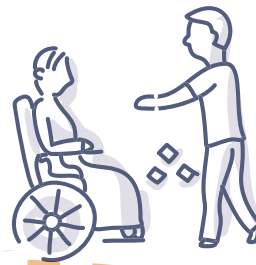
**Échevine des Fêtes et cérémonies - Culture - Troisième âge -
Tourisme - Seniors - Jumelage.**



Sommaire

LE SERVICE CULTURE & CITOYENNETÉ	4
BRÈVES DU CONSEIL COMMUNAL	5
FESTIVITÉS COMMUNALES	7
SPORTS	7
MOBILITÉ	8
JEUNESSE - AÎNÉS	11
CULTURE	13

INFOS COMMUNALES	15
TRUCS ET ASTUCES DU SERVICE POPULATION	17
ENVIRONNEMENT	17
QUE DIT LA POLICE ET LE RGP ?	18
PETITE ENFANCE	19
ILS NOUS ONT QUITTÉS & AGENDA	22
VIE ASSOCIATIVE	22



Service citoyenneté



Marc Spaens, est éducateur spécialisé. Il est coordinateur et chargé de projets pour la commune.

Très sensible à la conscience de l'autre et à la cohésion sociale, il mène des projets tels que :

- Le conseil consultatif communal des aînés (CCCA): coordination et gestion administrative
- Le service aux PMR: soutien administratif pour l'introduction de dossiers divers liés à leur handicap
- Les devoirs de mémoire: en collaboration avec les écoles et les deux associations patriotiques, l'objectif est de perpétuer la mémoire des guerres et de conserver le lien avec la démocratie => commémoration du 08 mai, 11 novembre, 26 octobre (fête des 6 aviateurs de Corbais) et parrainage des stèles de héros
- Le conseil communal des enfants: + de 18 enfants (6-12 ans) se réunissent une fois par mois à la commune afin de créer des projets améliorant la vie des guibertins
- En projet: le volet santé avec l'organisation de conférences, journées thématiques et ateliers cuisine «diététique» et/ou interculturels

Service culture



Tania Stoop, est agent administratif au service culture. Elle est en charge du soutien logistique et administratif de différents événements organisés et/ou soutenus par la commune tels que :

- Les séances Exploration du monde au sein de la maison communale
- La bourse aux livres, CD et DVD qui a lieu en mars à la salle des loisirs et ou, après avoir réservé leur emplacement, les guibertins vendent «à prix d'amis» en toute convivialité.
- Le Parcours d'artistes (organisation du vernissage et accueil durant le week-end)
- La célébration des jubilaires (Noces d'or, diamant, platine) et la célébration des naissances dans l'entité.
- En projet: un parcours de comédiens (en 2020) et une exposition de photos d'artistes guibertins au sein de l'administration communale (2019).

La bibliothèque

Nelly



Corinne



Nelly Bouchat est responsable de la bibliothèque communale et aidée par Corinne Nolet de Brauwere.

Nelly a commencé à y travailler seule, en 1986. A l'époque, elle était installée dans un petit local dans l'ancienne maison communale et n'ouvrait que 2 jours par semaine. Ensuite, elle a déménagé au n°2 de la Grand'Rue. Depuis une dizaine d'années, elle a réintégré un beau local accueillant situé à l'arrière du bâtiment de la commune. Les collections se sont enrichies au fil du temps et comptent plus de 25 000 livres jeunesse et adultes. Corinne l'a rejointe depuis +/- 1 an.

Désormais, Nelly et Corinne gèrent l'afflux de plus d'un millier de livres par an. Livres issus d'achats réfléchis, répartis sur toute l'année afin de suivre l'actualité littéraire et de respecter tous les goûts. Mais elles reçoivent également de nombreux dons qu'elles répertorient, encodent, recouvrent afin de les mettre à la disposition du plus grand nombre. Ces dons sont précieux et nous remercions les personnes qui viennent léguer leurs livres.

Durant l'année scolaire elles mènent de nombreuses activités, notamment l'accueil des élèves de l'école «Le Bon Départ» avec leur institutrice, qui découvrent la bibliothèque et viennent écouter des histoires sur un thème choisi par l'enseignante.

Nelly et Corinne sont à votre disposition pour vos conseils lecture. N'hésitez pas à leur demander!

Découvrez-les à notre bibliothèque communale : mardi de 16h à 18h30, mercredi de 14h à 18h, jeudi de 16h à 18h30, samedi de 9h30 à 12h30. Juillet et août : fermée le mardi et ouverte le samedi de 9h30 à 13h30



Avril



Approbation du cahier des charges

- du **prochain bulletin communal**: 48 mois, 16 pages sans publicité + cahier de 4 pages de plus si besoin, 6 x / an. Il prévoit la réalisation de brochures thématiques de 4 à 20 pages.
- pour **les vidanges des corbeilles publiques et arrosage des bacs de fleurs** - juillet 2019 à juin 2023, réservé à des ateliers protégés et à des opérateurs économiques visant l'intégration sociale et professionnelle de personnes handicapées ou défavorisées. Estimation: 101.640€ TVAc
- pour **les travaux d'aménagement de la rue des Tilleuls au droit de l'église d'Héவில்lers: renouvellement du réseau d'éclairage public**. 3 sociétés seront consultées: Fled / Schreder / Pylonen de Kerf.

Approbation de l'adoption d'une charte pour les achats publics responsables où l'on s'engage à

- adopter un plan d'actions endéans les 6 mois de la signature comprenant les ambitions et les objectifs, les actions concrètes, les moyens et les outils nécessaires, les indicateurs de suivi
- impliquer les parties prenantes et désigner 2 référents achats publics responsables
- mettre en capacité les acteurs (un réseau d'acheteurs publics responsables est mis à disposition par le Région wallonne)
- communiquer et mettre en place un suivi
- formuler des recommandations aux autorités communales
- transmettre à l'administration le plan d'actions, les freins, les données relatives à la mise en œuvre.

Approbation du nouveau ROI (règlement d'ordre intérieur) du Conseil communal.

Création d'un **C.C.E.D.D. (conseil consultatif de l'environnement et du développement durable)** pour proposer des mesures contribuant à la préservation de la biodiversité et des ressources naturelles, une meilleure qualité de vie au sein de la commune et un environnement respectueux de la santé, une réduction des consommations d'énergie, des gaz à effets de serre et des déchets. Il doit émettre des avis et recommandations, faire des propositions sur des projets, présenter des problèmes et suggérer les solutions, proposer des articles pour le bulletin communal, organiser des réunions (infos, concertations, sensibilisation...), appuyer certaines initiatives. Il devra rédiger un rapport d'activités et proposer des projets pour l'année N+1. Composé de 3 à 15 membres domiciliés dans la commune et élus pour une durée maximale de 6 ans. Les mandats sont gratuits.

Approbation de l'utilisation par les policiers de la zone Orne-Thyle de bodycams lorsqu'ils sont en intervention sur notre commune.

Mai



M. **Michaël Lenchant**, conseiller communal sur la liste *Tous Ensemble*, démissionne de ses fonctions. C'est **Virginie Maillet** qui le remplace et prête serment directement.

Recrutement d'un **agent administratif D4** sous contrat à durée indéterminée afin de renforcer le service population. Une réserve de recrutement, valable 3 ans, sera constituée avec les candidats qui auront réussi les épreuves.

Validation des comptes des fabriques d'églises:

- Corbais => Recettes: 17.521€ / Dépenses: 21.061€ / Solde: -3.540€
- Mont-Saint-Guibert => Recettes: 27.139€ / Dépenses: 19.237€ / Solde: + 7.902€
- Héவில்lers => Recettes: 26.192€ / Dépenses: 26.192€ / Solde: 0€

La zone de Police Orne-Thyle reçoit la **dotation** de notre commune de 749.774€ pour 2019.

Approbation du **ROI (règlement d'ordre intérieur) du comité de concertation Commune - CPAS**. Ce comité se réunit au moins trimestriellement, à huit clos, au siège du CPAS.

Proxibus intercommunal qui dessert les communes de Chastre, Mont-Saint-Guibert et Ottignies-Louvain-la-Neuve. Ce projet est refinancé dès septembre 2019 via une convention de marché conjointe entre les trois communes. Le but est d'améliorer la mobilité de la population:

- MSG => rejoindre la gare de MSG et rejoindre O-LLN
- Chastre => rejoindre O-LLN et desservir un quartier de son territoire mal desservi par les TEC
- O-LLN => limiter le nombre de véhicules entrant dans O-LLN

L'itinéraire débute au dépôt de Chastre, passe par les villages de Noirmont, Cortil, Saint-Géry, Gentinnes, Héவில்lers, Mont-Saint-Guibert, sa gare et l'Axis Parc pour rejoindre le centre de Louvain-la-Neuve.

Budget annuel estimé: 90.000€ => 20.000 de subsides provinciaux + 23.333€ pour chacune des trois communes + 10.000€ de frais divers (essence, ...). L'intervention de la province du BW est impérative sans quoi le projet ne peut être maintenu. Chastre introduira la demande de subside provincial pour l'année scolaire 2019 - 2020 et entrepose - gratuitement - le véhicule dans son dépôt communal. MSG intervient, en leur nom collectif, en qualité de pouvoir adjudicateur en étant chargé du cahier des charges, passation du marché, désignation du fonctionnaire dirigeant du marché, suivi et contrôle des prestations, analyse de l'itinéraire où des modifications peuvent avoir lieu 2 x/an en septembre et janvier (arrêts, horaires, fréquentation). MSG se charge du chauffeur externe qui sera désigné via une société de transports (marché public de services) et s'engage à prendre en charge la gestion financière du projet (avec refacturation aux autres communes).

Le TEC met à disposition le véhicule immatriculé et assuré, les gros entretiens / remplacement du moteur et accessoires, un véhicule de remplacement lors des gros entretiens, l'équipement portable de vente et validation, le placement de nouveaux poteaux aux arrêts et l'expertise.

Les communes sont en charge du carburant, des honoraires du chauffeur, du parcage en dehors des heures d'exploitation, des petits entretiens (effectués par le TEC), des frais de transfert du véhicule pour les entretiens, des frais du contrôle technique, nettoyage et assurances complémentaires. Moyennant autorisation préalable du TEC, chaque commune pourra utiliser le Proxibus pour du transport occasionnel dans le cadre d'opérations locales pour 10% maximum du kilométrage annuel. La convention est prévue pour un an.

Dans le cadre du **PIC 2019 - 2021** (plan d'investissement communal), MSG a un droit de tirage financier de **371.553€ TVAc**, soit 60% des travaux réalisés or égouttage. Les projets suivants choisis totalisent 1.090.245€:

- Coulée verte => 914.195€
- Piste cyclable 3 Burettes, du giratoire au nouvel échangeur => 540.084€
- Aménagement du rond-point N25 jusqu'au giratoire de l'Axis => 197.965€

La commune prélèvera sur fonds propres 436.098€ et l'estimation de l'intervention régionale serait de 654.174€ (dont le PIC).

La SNCB envisage

- 1) La rénovation du **pont de la rue des Écoles** en 2020 au plus tôt. La commune souhaite en profiter pour faire l'entretien des parties qui lui incombent. Elle délègue à Infrabel ces travaux à réaliser en même temps et à refacturer. Elle demande en plus à la SNCB la réfection des quais et l'accessibilité aux PMR.
- 2) La rénovation du **pont chemin du gros Chêne** (conjointement à celle du pont de la Quenique à Court-Saint-Etienne). Il sera démoli complètement et remplacé par

une passerelle cyclo-piétonne (sous réserve d'approbation de la zone de secours).

Le conseil approuve le cahier des charges du **marquage routier** qui sera effectué en plusieurs phases.

RGP (règlement général de police): la commune organise la **collecte des encombrants ménagers à domicile**. Ce service est organisé, **sur demande**, auprès de la *Ressourcerie* et le coût est pris en charge par la commune à certaines conditions: 25% des objets doivent être réutilisables, rassemblés au rez-de-chaussée, 3 m³ maximum par ménage et par trimestre. Toute personne de + de 65 ans, en possession d'une carte de stationnement pour personnes handicapées peut également demander ce service - **sur inscription** - 2 x / an, 3 m³ maximum, placés le plus près possible de l'immeuble dont ils sont issus et placés au plus tôt la veille à 19h du jour de la collecte.

Adoption d'une redevance communale pour l'enregistrement d'une **demande de changement de prénom: 490€ / personne / demande**. Elle sera de **49€** si le prénom est jugé ridicule ou odieux, prête à confusion, modifié uniquement par un trait d'union, modifié uniquement par la suppression complète d'une partie d'un prénom composé sans pour autant modifier l'autre partie, dans le cadre d'une déclaration d'un citoyen qui a la conviction que le sexe mentionné dans son acte de naissance ne correspond pas à son identité de genre vécue intimement et pour autant que le prénom choisi soit conforme à cette conviction. 0€ pour les personnes étrangères qui ont formulé une demande d'acquisition de la nationalité belge et qui n'ont pas de prénom, lors de la demande d'adjonction de prénom.

Les **Archives de l'État** vont aider le Collège communal à remplir leurs **obligations légales en matière d'archives**. Ceci vise tant la sécurité juridique que la sécurité dans le cadre du traitement de dossiers (médicaux, personnel, répression, incivisme...) qui ne peuvent en aucun cas se retrouver entre des mains non habilitées. Ceci se fera dans le cadre du projet « Archives locales de Wallonie ». La commune paiera les frais de salaire des prestations de 6 mois de travail. Ceci concerne les archives antérieures à 1977. Un mois de travail (4.500€) est prévu en 2019.

Adoption des statuts et du nouveau contrat-programme conclu entre l'asbl **Maison du Tourisme du BW** et la Région wallonne

Le Conseil approuve les points inscrits aux ordres du jour des assemblées générales suivantes: IMIO, InBw, UVCW, IPFBW, Ethias & Co, Ores Assets, ISBW. Il prend acte du rapport d'activités-comptes-bilan 2018 du Centre culturel du BW et des modifications des statuts de la RCA.

Les **comptes 2018 du CPAS** sont approuvés.

Fête intergénérationnelle le samedi 22 juin



Nous avons fêté les aînés et les nouveaux-nés de notre commune. L'occasion de leur remettre quelques cadeaux en toute convivialité. Quant aux parents, des couverts gravés au prénom de leur enfant leur ont été remis.

Les couples fêtés :

Noces d'or (50 ans de mariage)

- Monsieur Michel de Bilderling et Madame Michèle Doumen - 2 janvier 1969
- Monsieur Raymond Pomes et Madame Laura Dufey - 22 février 1969
- Monsieur Albert Vercammen et Madame Jacqueline Van Hecke - 15 mars 1969
- Monsieur Gilbert Job et Madame Michèle Delaunois - 12 avril 1969
- Monsieur Daniel Moreau et Madame Claudine Saeremans - 26 avril 1969
- Monsieur Robert Verdoot et Madame Annie Aesloos - 5 juillet 1969

Noces de diamant (60 ans de mariage)

- Monsieur Jules Saintenoy et Madame Annie Grenier - 21 mars 1959
- Monsieur Georges Vandebosch et Madame Jacqueline Houbotte - 9 mai 1959
- Monsieur Joseph Louis et Madame Josette Dufrasne - 16 mai 1959
- Monsieur Marcel Haesenne et Madame Claudine Rosseels - 27 juin 1959
- Monsieur Etienne Laurent et Madame Madeleine Thélen - 27 juin 1959

Noces de platine (70 ans de mariage)

- Monsieur Joseph Debadts et Madame Julienne Martin - 26 février 1949

SPORTS

Agora Sports et Pumptrack

Deux nouvelles infrastructures sportives ont été inaugurées ce samedi 29 juin : la **piste de Pumptrack**, réservée aux BMX et VTT et l'**Agora Sports**, zone close et sécurisée pour le basket et le mini-foot. Ces deux nouvelles infrastructures sont installées en face du centre sportif Jean Moisse dont le directeur, Jean-Yves Mercier, est le gestionnaire.

Le Pumptrack offrant un circuit de 90 mètres de parcours avec deux pistes de 2 mètres de large, des virages relevés, des bosses en vague ou de gabarits différents a coûté 75 000 € et l'Agora Sports 145 000 € entièrement financés par la Commune. **Leur accès est entièrement gratuit et sous la responsabilité des participants.**

Ambiance festive ce samedi 29 juin avec, le matin, des matchs de mini-foot où les enfants se sont donnés à fond malgré le soleil bien présent. La restauration de midi était prévue pour tous par la commune. Arnaud Dubois (18 x champion de Belgique, 3 x champion d'Europe et a participé au quart de finale aux JO de Londres en 2012) était présent et a ravi les enfants en faisant des initiations avec les BMX apportés.

- **L'Agora Sports** - rue des Hayeffes (en face du centre sportif Jean Moisse) à Mont-Saint-Guibert



- **Le Pumptrack** (terrain pour BMX) - Petite Chaussée (derrière le cimetière) à Mont-Saint-Guibert





21 septembre

Passage dans la commune de la course cycliste «Primus Classic»

Ce samedi 21 septembre 2019 a lieu la course cycliste «Primus Classic 2019». Cette course traversera notre commune, venant de Court-Saint-Etienne pour se diriger vers Louvain-la-Neuve. **La traversée est prévue entre 15h et 16h.** Afin d'assurer la sécurité de tous, des mesures de circulation temporaires seront mises en œuvre tout le long du parcours de 11h du matin jusque 17h. Et ce, afin d'éviter les accidents!

Le stationnement des véhicules sur la voirie sera interdit, de 12H à 17H, sur tout le parcours de la course qui empruntera l'itinéraire suivant: venant de Court-Saint-Etienne, rue du Chenoy (qui sera mise en sens unique), passé le carrefour rue du Culot / rue

du Chenoy, prendre à gauche le tronçon rejoignant l'église d'Héவில்ers habituellement en sens unique dans le sens de la descente (le signal C1 au pied de côte sera caché), rue des Tilleuls en direction de Mont-Saint-Guibert, passage dans le tunnel de La Fosse, rue de Béclines, rue de Corbais, à gauche au carrefour de la RN4 en direction du rond-point de la «planche à voile» et tout droit vers Louvain-la-Neuve.

Le stationnement des véhicules ne pourra se faire, au niveau des voiries précitées, que sur les parties privatives afin de laisser libre la voie publique. **Il sera interdit de circuler sur les voiries précitées, le temps nécessaire au passage de la course et ce dès**

le passage, en tête, de la voiture ouvreuse de la Police Fédérale. La voiture avec le drapeau vert marque la fin de la course. Avant le passage de la voiture de la Police Fédérale, la circulation sera permise mais uniquement dans le sens de la course.

Les usagers des voiries respecteront les injonctions et directives des services de police appuyés par des signaleurs désignés par l'organisateur, qui seront présents au niveau des carrefours.

Pour toutes informations complémentaires, contactez la zone de police Orne-Thyle: M. le Premier Inspecteur Principal **Olivier ROBBEN (010. 65.38.00).**

MOBILITE

Semaine européenne de la mobilité: du 16 au 22 septembre

Notre mobilité a un impact sur le changement climatique: 25% des émissions de gaz à effet de serre en Wallonie!

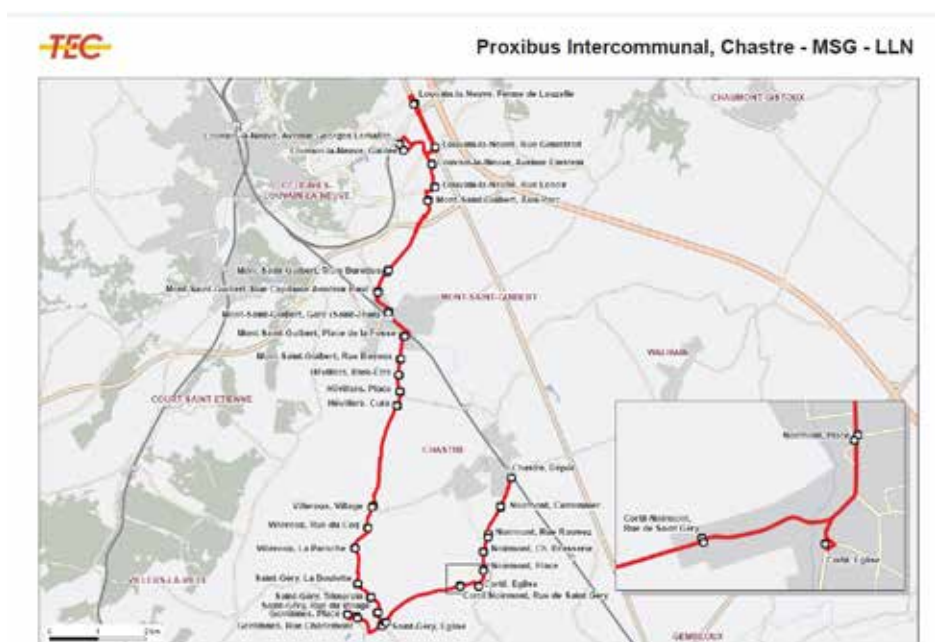
L'objectif de cette initiative européenne est de **démontrer les avantages des modes de déplacement alternatifs** à la voiture individuelle comme la marche, le vélo, le covoiturage et les transports en commun.

Le Proxibus - ligne 205

Initié par trois communes: Chastre - Mont-Saint-Guibert et Ottignies-Louvain-la-Neuve, **le Proxibus sera de nouveau actif** dès la rentrée. Retrouvez toutes les infos sur cette belle initiative dans les brèves des conseils.

En ce qui concerne les tarifs:

Au départ de MSG pour rejoindre LLN, il faut un Next (2 zones) et au départ



de Héவில்ers, Chastre pour rejoindre LLN, il faut un Horizon (3 zones). Les

prix dépendent de l'âge de l'utilisateur et du type d'abonnement.

Direction **LOUVAIN-LA-NEUVE**

BUS	205	205	205
Jours de circulation	**Me**		
Chastre, Dépôt	7:10	8:15	11:45
Noirmont, Place	7:14	8:19	11:49
Cortil, Eglise	7:15	8:20	11:50
Gentignes, Place	7:23	8:28	11:58
Saint-Géry, Eglise	7:25	8:30	12:00
Villeroux, Village	7:31	8:36	12:06
Héviliers, Place	7:36	8:41	12:11
Mt-St-Guibert, Gare (Saint-Jean)	7:40	8:45	12:15
Mont-St-Guibert, Axis Parc	7:45	8:50	12:20
L-L-N, Av. Georges Lemaître	7:50	8:55	12:25
L-L-N, Ferme de Lauzelle	7:55	9:00	
Voyage	1	3	5

Direction **CHASTRE**

BUS	205	205	205	205	205
Jours de circulation	**Me** **Me**				
L-L-N, Ferme de Lauzelle	13:31 16:05 17:10				
L-L-N, Av. Georges Lemaître	12:30	13:35	16:09	17:14	18:15
Mont-St-Guibert, Axis Parc	12:35	13:40	16:14	17:19	18:20
Mt-St-Guibert, Gare (Saint-Jean)	12:41	13:46	16:20	17:25	18:26
Héviliers, Place	12:45	13:50	16:24	17:29	18:30
Villeroux, Village	12:50	13:55	16:29	17:34	18:35
Saint-Géry, Eglise	12:56	14:01	16:35	17:40	18:41
Gentignes, Place	12:58	14:03	16:37	17:42	18:43
Cortil, Eglise	13:06	14:11	16:45	17:50	18:51
Noirmont, Place	13:07	14:12	16:46	17:51	18:52
Chastre, Dépôt	13:11	14:16	16:50	17:55	18:56
Voyage	2	4	6	8	10

Écoles

Direction **LOUVAIN-LA-NEUVE**

BUS	205	205	205
Chastre, Dépôt	7:10	8:15	11:45
Noirmont, Place	7:14	8:19	11:49
Cortil, Eglise	7:15	8:20	11:50
Gentignes, Place	7:23	8:28	11:58
Saint-Géry, Eglise	7:25	8:30	12:00
Villeroux, Village	7:31	8:36	12:06
Héviliers, Place	7:36	8:41	12:11
Mt-St-Guibert, Gare (Saint-Jean)	7:40	8:45	12:15
Mont-St-Guibert, Axis Parc	7:45	8:50	12:20
L-L-N, Av. Georges Lemaître	7:50	8:55	12:25
L-L-N, Ferme de Lauzelle	7:55	9:00	
Voyage	1	3	5

Direction **CHASTRE**

BUS	205	205	205	205	205
Jours de circulation	**Me**				
L-L-N, Ferme de Lauzelle	13:31 16:05 17:10				
L-L-N, Av. Georges Lemaître	12:30	13:35	16:09	17:14	18:15
Mont-St-Guibert, Axis Parc	12:35	13:40	16:14	17:19	18:20
Mt-St-Guibert, Gare (Saint-Jean)	12:41	13:46	16:20	17:25	18:26
Héviliers, Place	12:45	13:50	16:24	17:29	18:30
Villeroux, Village	12:50	13:55	16:29	17:34	18:35
Saint-Géry, Eglise	12:56	14:01	16:35	17:40	18:41
Gentignes, Place	12:58	14:03	16:37	17:42	18:43
Cortil, Eglise	13:06	14:11	16:45	17:50	18:51
Noirmont, Place	13:07	14:12	16:46	17:51	18:52
Chastre, Dépôt	13:11	14:16	16:50	17:55	18:56
Voyage	2	4	6	8	10

PETITS CONGÉS

2 horaires existent :

Horaires «**écoles**» du lundi au vendredi / Horaires «**petits congés**» du lundi au vendredi – vacances de Carnaval www.infotec.be



Une **RUE SCOLAIRE** dans notre commune du **16 septembre à la Toussaint (25 octobre) – 6 semaines**

Un volume élevé de trafic aux portes des écoles entraîne des situations dangereuses et une concentration des polluants dans l'air juste au moment où un grand nombre d'enfants s'y trouvent. **Une rue scolaire, c'est une notion du code de la route.** C'est une rue située à l'entrée d'une école et qui – à certaines heures de la journée (matin et soir) – est fermée à la circulation des véhicules motorisés. A ces heures, on emprunte la rue à pied ou à vélo. Les habitants de la rue peuvent éventuellement quitter la rue en voiture à faible vitesse. Une exception est prévue pour les services de secours et d'utilité publique.

L'objectif est

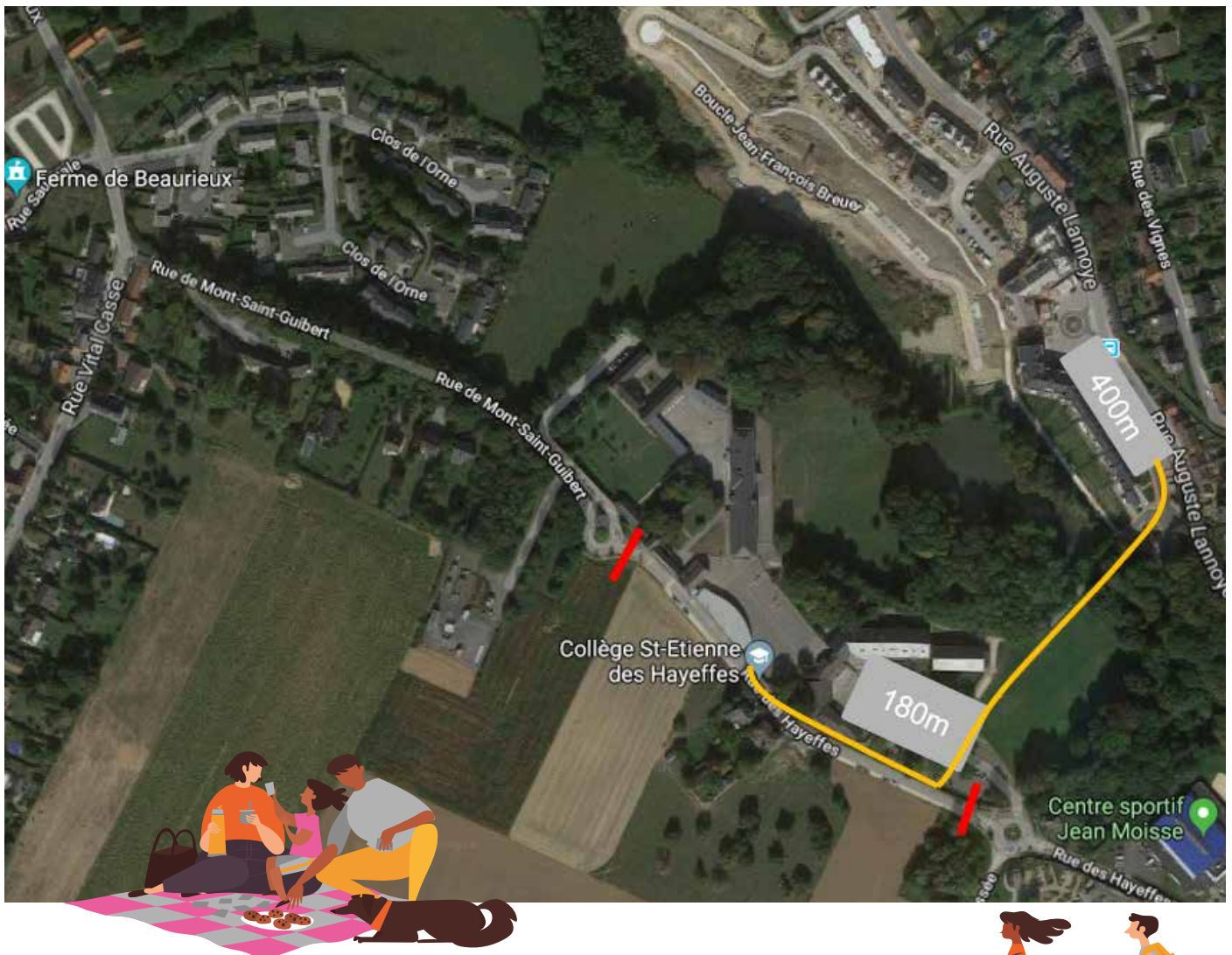
- d'augmenter la sécurité aux abords des écoles
- d'accroître la qualité de l'air aux moments où un maximum d'enfants sont présents
- d'encourager la mobilité alternative à la voiture
- de diminuer les bruits ambiants dans un souci d'apaisement de l'environnement
- de diminuer les stationnements «sauvages».

La commune, en étroite concertation avec les directeurs des deux écoles et le Collège, a initié une étude sur la mobilité de la rue des Hayeffes. En effet, cette rue comporte deux grosses écoles totalisant +/- 1500 élèves et plus d'une centaine d'enseignants.

Quelques constats clairs :

- 15 % des élèves viennent à pied ou à vélo
- 85 % de la circulation se fait en voiture essentiellement
- La rue des Hayeffes n'est pas adaptée aux dépose-minutes (ce que les parents font quand même).

Plusieurs scénarios ont été envisagés en pesant bien les avantages et inconvénients. Finalement, c'est une **fermeture totale de la rue aux voitures entre les deux ronds-points qui a été décidée.** Cette formule permet l'utilisation des parkings existants, un parcours piétons sécurisés avec surveillant (pédibus). Elle conserve la mobilité venant de Court-Saint-Etienne et du centre de MSG, a peu d'impact sur les riverains et supprime le trafic de transit. Et afin que les habitudes s'ancrent petit à petit, cette action aura lieu **durant 6 semaines!**



Des activités viendront animer ces 6 semaines en collaboration avec le Gracq, Pro-vélo, les Débrouillards, la Police, ...

Un bilan avec tous les acteurs concernés sera effectué à l'issue des 6 semaines.

Une initiative originale dont nous pouvons être fiers car peu de commune en Wallonie ont fait le pas de la «rue scolaire». Nivelles a installé une rue scolaire en mars 2019 pour une période de 1 an et - après quelques réticences - la population est enchantée. En Flandres, de nombreuses rues scolaires existent et les bilans sont très encourageants. Les parkings vélos seront renforcés dans les écoles. Des barrières Nadar seront placées aux heures fixées afin de barrer les routes et seront surveillées par la Police.

La rue Auguste Lannoy possède de nombreux arrêts de bus et un vaste parking Kiss & ride afin d'y déposer ses enfants pour les laisser emprunter le sentier à pieds vers les écoles.

Autres initiatives pour une mobilité douce

Un mois gratuit en train => via votre entreprise, vous pouvez bénéficier d'un mois d'essai gratuit. Plus d'infos sur www.unmoisgratuitentrain.be

Le covoiturage permet d'économiser, de partager un moment convivial et de préserver l'environnement en limitant les émissions de CO₂. Sur le site www.carpool.be, retrouvez les trajets / dates / horaires souhaités.



Récapitulatif

Date : du 16 septembre au 25 octobre inclus

Fermeture de la rue des Hayeffes entre les deux ronds-points. La rue de la Petite Chaussée sera également fermée aux voitures à ces mêmes heures.

- De 7h30 à 9h et de 15h à 16h30: lundi-mardi-jeudi-vendredi
- De 7h30 à 9h et de 11h à 12h30: mercredi

Délibère-Toi



Dans le cadre du projet «**Délibère-Toi**» organisé par la «Chaloupe» située à Ottignies, la commune a organisé des cours de BEPS (brevet de premier secours) dans les locaux de la commune durant **2 jours: 24 et 25 juin**.

Le projet «Délibère-Toi» s'adresse aux jeunes entre 12 et 21 ans habitants et/ou scolarisés dans le Brabant wallon.

La participation est gratuite et les stages sont organisés chaque année durant la période de délibération de juin.

Halloween



Le service Jeunesse de la commune se coupe à nouveau en quatre pour vous proposer une fête d'Halloween qui va faire trembler les enfants... Rendez-vous à la salle des Loisirs pour le plus grand bonheur de tous! Cette animation vous sera offerte par la commune.

Les 25 et 26 octobre: animations prévues pour les enfants de 13 ans et +

Le 31 octobre: animations pour les enfants de 12 ans et -

Retrouvez les infos détaillées sur notre site.

Baby-sitting



Depuis 4 ans, le service Jeunesse organise des formations «certifiantes» de baby-sitting. Plus de 30 jeunes sont donc maintenant disponibles pour garder vos enfants dans notre commune. Vous êtes parents et souhaitez trouver un.e baby-sitter motivé.e et qualifié.e? Nous vous conseillons le site **www.babysits.be** où vous pourrez retrouver ces jeunes.

AINES

En sécurité sur la route

L'administration communale - en collaboration avec le CCCA - organise pour les guibertins de 55 ans et +, des conférences ayant pour objet: «**En sécurité sur les routes, à tout âge! La sécurité routière à l'attention des aînés**».

Ces conférences **interactives** seront animées par Monsieur Olivier Coppée, Inspecteur Principal de Police à la cellule Éducation et Prévention de la province du Brabant Wallon. Les principaux thèmes abordés seront les suivants:

- L'évolution de la sécurité sur nos routes et du code de la route ces 20 dernières années
- Les nouveaux moyens de déplacement (vélos, trottinettes électriques, autres ...)
- Le transport d'enfants

- Les bonnes pratiques (à vélo, à pied, en voiture dans les ronds-points, sur autoroute...)

- La conduite défensive

Chaque conférence durera +/- 3h et sera limitée à 25 participants. **L'inscription est gratuite mais obligatoire.** Elle sera enregistrée dans l'ordre des appels/emails reçus. Pour gérer efficacement les inscriptions, merci de communiquer directement vos nom, prénom, téléphone et/ou Email. L'inscription sera confirmée par le même canal.



Info pour les inscriptions:

0472 41 86 61 ou conseildesaines@mont-saint-guibert.be.

Première conférence: mercredi 2 octobre 2019 à 14h30 dans la salle du Conseil de la commune.

S'il y a plus de 25 demandeurs, des sessions supplémentaires seront proposées et communiquées, en priorité aux postulants en attente.

Cours de Pilates pour seniors

L'administration communale propose aux seniors de notre commune un cours de Pilates. Les Pilates sont des cours de gymnastique/yoga mixte. Une méthode douce qui allie l'amélioration de la posture, le renforcement musculaire et le travail de l'équilibre. Le cours comporte trois parties: l'échauffement, les exercices et la relaxation.

Dès le 10 septembre, tous les mardis de 10h30 à 11h30 (sauf congés scolaires).

Au centre sportif Jean Moisse, rue des Hayeffes, 27A à 1435 Mont-Saint-Guibert

Infos: Steel'Pilates
Christine VANDENBROECK
0476 50 66 52

La Récré des Aînés



Le Collège communal et le CPAS remettent en place **le traditionnel goûter destiné aux seniors** de notre commune.

Vous avez 65 ans et plus, vous serez donc invités à participer à cette après-midi récréative du **13 octobre 2019 à 15 heures** à la salle de l'Axis Parc. Une invitation personnelle vous sera adressée.

Au plaisir de vous y rencontrer!

Appel à candidature pour le CCCA



Une nouvelle législature du CCCA (Conseil Consultatif Communal des Aînés) a débuté en 2019. L'équipe cherche **trois nouveaux membres suppléants** (1 membre par village) et souhaite également **s'étoffer afin de soutenir les différentes actions**. Vous souhaitez simplement participer ou même présenter votre candidature? Vous avez envie de débattre sur les notions de bien-être, de santé, d'environnement, de mobilité, de sécurité, de communication, et d'intergénérationnel liées à la vie quotidienne des 55 ans et + et relayer vos souhaits aux responsables politiques? Vous êtes les bienvenus.

Clôture des inscriptions le mardi 10 septembre 2019.

Trois possibilités pour envoyer votre candidature:

1. Par mail: conseildesaines@mont-saint-guibert.be et marc.spaens@mont-saint-guibert.be
2. Par téléphone: 010. 653 515 (du lundi 19 août au mardi 10 septembre de 9h à 12h)
3. En renvoyant le talon ci-dessous

Infos pratiques:

- Inscriptions à faire parvenir avant le 10 septembre 2019.
- Les candidats doivent mentionner leur prénom, nom, téléphone, adresse, mail.
- Séance d'information et d'élection à la salle du conseil communal, 39 Grand' rue, le lundi 23 septembre à 19h30.
- Les personnes qui présentent leur candidature doivent préparer leurs motivations qu'ils liront lors de la séance du 23 septembre. Ensuite ce sera le moment de voter.

Bon à savoir! Différents groupes de réflexion seront constitués. Vous souhaitez y participer? N'hésitez pas à compléter aussi le talon ci-dessous.

Talon à compléter et renvoyer à l'administration communale/CCCA (Marc Spaens) - Grand'Rue 39 à 1435 Mont-Saint-Guibert **avant le 10 septembre 2019.**

Je, soussigné.e Mme/Mr _____
 souhaite (biffer éventuellement la mention non souhaitée):

- a. Présenter ma candidature comme suppléant au prochain Conseil Consultatif Communal des Aînés.
- b. Présenter ma candidature comme membre sympathisant des groupes de réflexions du CCCA

Je serai présent.e à la séance du 23 septembre 19h30 salle du conseil.

Au besoin:

Mon adresse: _____

Mon mail: _____

Mon tel: _____



Expo photos : la vie à la ferme

Le Collège communal souhaite faire connaître et mettre en valeur **les artistes de notre commune**.

Dès lors, à l'initiative du service Culture, des expositions temporaires de deux mois mettront à l'honneur, à tour de rôle, différents artistes de nos villages. Ces expositions se tiendront **dans le hall d'entrée de la maison communale** et seront visibles du grand public aux jours et heures d'ouverture de celle-ci. La première de ces expositions est consacrée à **Madame Marie-Anne Pauwels** dont la discipline de prédilection est la photographie. L'exposition a pour thème: **La vie à la ferme**.

En trente-cinq ans, sept fermes sur dix ont disparu du paysage belge. La disparition des petites exploitations se poursuit inexorablement pour laisser la place à l'agriculture industrielle. Les promenades photographiques de Marie-Anne l'amènent à découvrir des exploitations rurales «traditionnelles» encore bien vivantes. Les abords des fermes présentent généralement un aspect désordonné, avec des monceaux de pneus utilisés pour maintenir en place les bâches d'ensilage et une armada de tracteurs et véhicules en tout genre. Parfois un énorme tas de foin bien odorant occupe encore la partie centrale de la cour. Une ou plusieurs étables abritent les vaches, souvent il y a aussi une étable séparée pour les veaux. Certaines fermes, partiellement en ruines, dénotent une grande précarité de son occupant.

C'est cette vie rurale qu'elle vous invite à découvrir au travers de cette série d'une vingtaine de magnifiques photos. N'hésitez pas à pousser la porte de la maison communale pour admirer les œuvres de cette artiste.

À découvrir à la maison communale, du 28 septembre au 24 novembre 2019.



Les bons plans lecture

2 romans passionnants



Une si jolie couleur verte de Émilie Gérard

Et vous, que feriez-vous si une énorme météorite s'approchait de la terre et s'il ne vous restait que six mois à vivre?

Émilie Gérard, jeune belge de Ramillies, signe ici son premier roman plébiscité par la critique littéraire. A la fois science-fiction et thriller psychologique, elle suit la destinée de familles du monde confrontées à cette catastrophe annoncée.



Où passe l'aiguille de Véronique Mougins

Du camp de concentration au sommet de la haute couture française, voici le voyage de Tomi, sa vie miraculeuse, déviée par l'histoire, sauvée par la beauté. Une histoire incroyable mais vraie qui se lit de bout en bout.

A découvrir à la bibliothèque communale

Un livre pour enfants



Le voyage de Guido van Genechten.

Tu es bien assise? demande Hérissou. Grenouille hoche la tête et attache sa

ceinture. Son ami démarre le moteur. C'est parti! s'exclame-t-il. Au revoir tout le monde! Deux amis, Hérissou et Grenouille, partent en voyage. Ils découvrent le monde et surtout l'importance de vivre pleinement le moment présent. Un livre adorable, qui réchauffe le cœur et rempli de jolis dessins colorés. D'un auteur belge dans une petite maison d'édition belge.



FAISONS GAGNER LA vie

LE 15 SEPTEMBRE
À L'AÉRODRÔME DE CERFONTAINE

P.A.F. :
5€/PERS (14+)
ENTIÈREMENT
REVERSÉS AU
TÉLÉVIE!

1 ENTRÉE
ACHETÉE
=
UNE KIT DE
VOYAGE GRATUIT
(VALEUR 12,90€)!



ACTIVITY DOG DAY GRANDE BALADE CANINE

AINSI QUE DE NOMBREUSES DÉMONSTRATIONS,
ACTIVITÉS ET EXPLICATIONS AUTOUR DU CHIEN.

REJOIGNEZ NOTRE PAGE FACEBOOK ACTIVITY DOG DAY

INFOS SUR WWW.ACTIVITYDOGDAY.BE !



MEUBLES | SUR MESURE
CHAISES | CANAPÉS
DÉCO | LUMINAIRES

OUVERT
du mardi au samedi
DE 10H À 18H

UNE
CHAISE
SUR LE
TOIT

Grand Route 50 | 1435 Corbais | 010 65 17 64
www.unechaisesurletoit.be

DÉMA
BRICOLAGE, JARDIN, DÉCO
CORBAIS

Rue de Corbais 170/172
1435 Corbais
Tél. : 010/65 10 17
e-mail : corbais@dema.be

www.dema.be

**RECEVEZ
UN BON
D'ACHAT DE***

5€

POUR TOUT ACHAT DE MINIMUM 25€

* Offre valable au magasin Déma de Corbais jusqu'au 12/10/2019, pour tout achat supérieur à 25€. 1 bon par client, hors commande. Voir conditions en magasin.

TREVI
GILMONT

WWW.GILMONT.BE

Un bien à vendre ou à louer à Mont Saint-Guibert ?

Nos ventes près de chez vous :



> Nous mettons nos 12 ans d'expérience à votre disposition !

Contactez sans engagement le spécialiste de votre commune pour une ESTIMATION GRATUITE :
010 / 65 01 65

Boîtes à livres

Des boîtes à livres sont disponibles dans la commune. Réalisées par le service Culture, elles sont ouvertes 24/24 et 7/7. N'hésitez pas à y déposer vos livres, en bon état et à prendre un ouvrage qui vous intéresse. Rappel: ces boîtes n'accueillent QUE les livres.

5 boîtes sont déjà disponibles :

- **Mont Saint Guibert:** rue des Écoles, en face de l'école «Le Bon départ»
- **Corbais:** à côté de l'ancienne école communale (rue des Hirondelles) et près des valves de l'ancienne maison communale (rue Warichet)
- **Héவில்:** sur le parking de l'église et sur le parking du café des Pêcheurs (rue des Tilleuls)

5 autres seront placées d'ici la fin de l'année.

- **Mont Saint Guibert:** petit sentier rue de la Fosse qui mène à la gare, parking gravier rue Saint-Jean, parking Grand 'Rue où se tient le marché

- **Corbais:** à côté du magasin Carrefour
 - **Héவில்:** rue de Corbais près du terrain de football
- Bonne découverte.



Bibliothèque Animations

Notre bibliothèque communale vous propose **3 chouettes activités** offertes par la commune, à faire le **samedi matin avec vos enfants de 6 à 10 ans**.

Dans une ambiance cocoon, une animatrice racontera durant 1h des histoires autour d'un thème actuel:

- **Le 21 septembre:** les animaux prennent-ils aussi des vacances ?
- **Le 19 octobre:** l'automne et Halloween
- **Le 16 novembre:** l'hiver

Rendez-vous à la Bibliothèque communale à 10h30: entrée à l'arrière du bâtiment de la maison communale (parking). **Pas de réservation nécessaire, tout le monde est le bienvenu et en plus, c'est gratuit!**

INFOS COMMUNALES

Le PST (Programme Stratégique Transversal)

Le PST est une démarche de gouvernance locale. C'est un **document stratégique pluriannuel** qui aide la commune à mieux programmer ses politiques en développant une culture de la planification et de l'évaluation.

Un PST:

- c'est le **Collège communal qui fixe les objectifs stratégiques:** il a présenté sa déclaration de politique communale au Conseil communal du 30 janvier 2019 afin de donner sa vision de la mandature et les projets qu'il souhaite mener. Le PST prend appui sur ce programme de

politique générale (la déclaration de politique communale - DPC) qu'il va décliner en réelle programmation stratégique.

- doit aboutir à l'expression d'**objectifs opérationnels et à des actions/projets très concrets** qui devront être mis en œuvre par l'administration au terme de la mandature. Il a un **volet Interne** (fonctionnement de la commune) et un **volet Externe** (vers les Guibertins et autres acteurs).
- doit donner les moyens humains et financiers à son administration pour réaliser les projets demandés.

- est le **fruit d'une collaboration** entre le Collège et l'administration. La Directrice Générale est le «chef d'orchestre» qui doit faire remonter et descendre l'information pour rendre efficace cette collaboration. Chaque objectif est traduit dans une fiche-projet qui sera tenue à jour par les agents qui en seront chargés.

Le PST de notre commune est en préparation et comporte déjà des centaines de fiches-projets qui seront validées par le Collège et présentées au Conseil à la rentrée.

A découvrir, par la suite, en intégralité sur le site de la commune.



Vous êtes commerçants, indépendants sur notre commune ?

Remplissez le formulaire interactif sur le site. Nous pourrions ainsi vous faire connaître sur le site, dans le bulletin communal et la page Facebook de la commune.

Le budget participatif citoyen



Notre commune a décidé de consacrer **un budget de 15 000€ en 2019**, pour soutenir des projets concrets initiés et portés par les citoyens. L'objectif est de permettre aux citoyens:

- **de choisir** des projets qui leur tiennent à cœur,
- **de participer** à l'amélioration du cadre de vie des habitants,
- **de rapprocher** les citoyens de leurs institutions locales,
- **de renforcer** la démocratie participative dans la commune,
- **de développer** des projets dans chaque village (chaque village aura un budget annuel similaire),
- **de renforcer** le tissu associatif.

Pour être retenu, le projet doit – entre autres:

- Rencontrer **l'intérêt général** et apporter **une plus-value** au territoire communal
- Désigner une personne, de + de 18 ans, habitant la commune comme porteur de projet
- Ne pas se substituer à une action visant à remplir une des missions de base de l'administration où s'opposer à celle-ci
- **Être précis** pour pouvoir faire l'objet d'une étude de faisabilité par les services communaux, être estimé juridiquement, techniquement et financièrement
- Pouvoir être mis en œuvre dans les 2 ans de l'acceptation
- Ne pas générer de bénéfice pour le(s) porteur(s) du projet, ne pas comporter d'éléments de nature discriminatoire ou diffamatoire
- Être porté par une association, asbl ou groupe de minimum **10 personnes** habitant le même village

- Les membres du Conseil communal et du Conseil de l'action sociale ne peuvent pas participer

Intéressés? Retrouvez toutes les infos sur le site web de la commune.

Dossier à envoyer à secretariat@mont-saint-guibert.be ou à déposer à l'administration communale, **entre le 15 août et le 15 novembre 2019**. La commune a 2 mois ensuite pour examiner la recevabilité des dossiers.

Une réunion de votes sera ensuite organisée dans chaque village, au cours de laquelle les projets seront défendus. Le projet qui recueillera le plus de suffrages sera financé prioritairement. Le solde de l'enveloppe allant au projet suivant, etc... S'il n'y a qu'un projet, il devra obtenir la majorité des 2/3 des personnes présentes.

L'été solidaire



L'« **été solidaire** » dans les communes permet de proposer une expérience de travail – rémunérée – aux jeunes et d'autre part, de réaliser des travaux utiles à la collectivité. Nos 6 jeunes (2 garçons et 4 filles) ont été bien occupés durant les 15 premiers jours de juillet ! D'abord au vaste cimetière de Mont-Saint-Guibert pour le nettoyage entre les tombes et la mise en place de copeaux + désherbage des allées en graviers et remise en place de ceux-ci. Ensuite au cimetière



d'Hevillers - projet cimetière Nature – avec l'arrachage des «mauvaises» herbes dans les zones semées sur le tapis de Sédum (ensemble de plantes grasses) ... sans arracher la toile de soutien et l'arrosage des allées où l'herbe a été plantée afin - à terme - de pouvoir tondre. Une traditionnelle «frites» leur était offerte le dernier jour à midi par Saïd du service Jeunesse pour un dernier midi solidaire.



Le changement d'adresse

Vous êtes installés à votre nouvelle adresse? Vous avez 8 jours ouvrables pour déclarer votre changement d'adresse au service population de la commune.

Il y a 2 manières de procéder:

- Déclaration directe au service population => se présenter muni de votre carte d'identité.
- Déclaration par écrit, par fax ou par mail => il faudra vous identifier de manière suffisante en donnant vos données personnelles et votre numéro de registre national.

Si le changement d'adresse concerne toute la famille, il suffit qu'un des membres majeurs de la famille fasse la déclaration.

Si un mineur change d'adresse, il doit être accompagné par une personne exerçant l'autorité parentale.

Contrôle de la commune

L'administration communale enverra un agent de quartier ou un fonctionnaire habilité pour s'assurer que votre résidence principale est bien à l'adresse renseignée. En cas de constatation positive, votre adresse est changée dans le registre de la population de la commune et dans le Registre national. En cas de constatation négative, vous recevrez un courrier vous informant du refus de votre demande de changement d'adresse. Le délai de l'enquête peut varier de deux semaines à plus en fonction de votre présence à votre domicile.

Modification de la carte d'identité

Lors de sa venue, l'agent de quartier vous remettra une convocation qui vous invite, après un délai de 7 jours, à vous présenter au service population. Vous devrez vous présenter muni de votre carte d'identité (et de celles des personnes qui ont, éventuellement emménagé avec vous) afin de procéder à la modification de l'adresse qui se trouve sur la puce électronique.

Communiquer votre nouvelle adresse

Votre adresse constitue un élément d'information important pour toutes sortes d'institutions et d'entreprises.

Une fois votre carte d'identité modifiée, vous pouvez informer ces institutions de votre changement d'adresse.

Un lecteur de puces

Lors de la perte d'un animal, le propriétaire souhaite souvent savoir si celui-ci a été pris en charge par les services Communaux. En effet, il arrive que des animaux morts soient retrouvés sur la voie publique par le service Travaux. Désormais, la commune dispose d'un lecteur de puces afin de

répondre à cette demande. Dans la pratique, le service travaux relève le numéro de la puce électronique sur les animaux domestiques retrouvés morts et le communique au service Environnement qui prend alors contact avec le propriétaire de l'animal retrouvé afin de l'informer du décès de celui-ci.



ENVIRONNEMENT

Adorable lérot

Qui connaît le lérot, ce sympathique bandit au masque noir? Le lérot est un rongeur qui se reconnaît facilement avec son bandeau noir en travers des yeux, qui entoure quasiment ses oreilles bien développées. C'est un grand dormeur comme ses cousins les loir et muscardin, qui dorment tout l'hiver (hibernation), ne se réveillant que rarement entre octobre et avril: rien que ça!

Mais à la belle saison: quel petit diable! Il est crépusculaire et nocturne, quoi qu'on puisse parfois le rencontrer en plein jour en été. Discret? Pas vraiment tant il crie et invective ses congénères au cours de folles sarabandes. Et puis, il vagabonde dans les vergers, haies, arbres têtards, lisières, bois et vieux bâtiments.



Il est à rechercher dans les vieilles banlieues arborées, aux abords des villages, surtout là où subsistent d'anciennes fermes avec des arbres fruitiers haute tige, des vieux murs de pierres, des ruines, des arbres couverts de lierre, ...

Alors, si vous en avez chez vous ou si vous connaissez des endroits où il est encore présent, merci de contacter Natagora Brabant wallon: samyndidier@hotmail.com

WANTED? Mais oui, nous le recherchons activement, et non, sa tête n'est sûrement pas mise à prix, bien au contraire! **Le lérot est un mammifère de plus en plus rare, et nous n'avons que fort peu d'informations récentes de sa présence avérée.**

On coupe son moteur!



Durant l'été, les automobilistes ont tendance à laisser tourner leur moteur à l'arrêt afin de continuer à faire fonctionner l'air conditionné dans l'habitacle.

ATTENTION, depuis le 01 mars 2019, ceci est punissable d'une **amende environnementale de 130€**.

Au-delà de la préservation de l'air, la mesure permet aussi une économie de carburant. En effet, laisser tourner son moteur plus de 10 secondes à l'arrêt émet plus de CO₂ que de le redémarrer! En plus de contribuer inutilement au réchauffement climatique, cette habitude est dangereuse pour la santé car, selon la Fédération Inter-Environnement Wallonie, l'exposition à la plupart des polluants est plus importante **dans l'habitacle** qu'à l'extérieur. C'est également dangereux pour les piétons et/ou cyclistes bloqués aux passages à niveaux.

Que dit la police et le RGP?

Rappel de quelques principes relatifs au Règlement Général de Police (RGP), disponible intégralement sur le site de notre commune.

Circulation près des écoles

De manière générale, il est interdit de mettre un véhicule **À L'ARRÊT** ou **EN STATIONNEMENT** à tout endroit où il est manifestement susceptible de constituer un danger pour les autres usagers de la route ou de les gêner sans nécessité.



Sur les trottoirs:

Il est interdit de mettre un véhicule à l'arrêt ou en stationnement sur les trottoirs et dans les agglomérations, sur les accotements en saillie sauf réglementation locale.



Sur les passages pour piétons:

Il est interdit de mettre un véhicule à l'arrêt ou en stationnement sur un passage pour piétons et sur la chaussée à moins de 5 mètres en deçà de ces passages.

Ces comportements sont passibles de sanctions administratives dont les montants sont **de 58€ ou 116€ en fonction de l'infraction**. Ces règles trouvent une application encore plus forte et particulière aux abords

Un rouleau de 10 sacs biodégradables **GRATUIT** par ménage



Le paiement de la taxe pour la collecte des déchets ménagers donne droit gratuitement à 1 rouleau de 10 sacs biodégradables par ménage.

Comment? Échangez le **coupon de retrait** qui accompagnait votre avertissement extrait de rôle pour la taxe sur les déchets ménagers contre un rouleau de sacs biodégradables destinés à la collecte des déchets organiques

Où? À la **maison communale de Mont-Saint-Guibert** (Grand'Rue, 39), **du 1^{er} septembre au 31 octobre**.



des écoles. Ne vous gardez pas en double file ou sur le trottoir pour déposer ou reprendre votre enfant (Source: Secunews). Obligez votre enfant à monter et descendre du côté trottoir, évitez de le laisser traverser la chaussée tout seul s'il est inexpérimenté.

Par ailleurs, **respectez les limitations de vitesse à 30km/h aux abords des zones scolaires**; redoublez de vigilance lorsque vous dépassez un bus (...) à l'arrêt, à l'approche de passages pour piétons ou si vous doublez des enfants à vélo!



Enfin, une nouvelle législation datant d'octobre 2018, permet **la mise en place de « rue scolaire »**.

Encore peu répandu, ce type d'aménagement limité dans le temps (aux heures de rentrée et de sortie des écoles), va probablement s'étendre.

Cette initiative aura lieu dans notre commune dès septembre!

La maison communale de l'enfance



Initiée par la commune et en collaboration avec l'asbl Coala, la maison communale de l'enfance accueille **les petits de 0 à 3 ans** dans diverses activités :

- Ateliers récréatifs - dès le 18 septembre - pour les 2.5 à 12 ans, le mercredi de 12h à 17h30
- La ludothèque et un espace jeux, le lundi de 12h30 à 13h30 (sur RV), le mercredi de 12h à 14h (location), tous

les premier et troisième samedis du mois, de 9h30 à 11h30

- Consultations ONE => **prendre RV avec Maité Roland** au 0499/57.26.00, le premier et deuxième vendredi du mois de 9h à 11h, le quatrième vendredi du mois de 13h à 15h
- «Bébés rencontres» le mardi de 9h30 à 11h30
- «Bébés massages» => prendre RV avec Maité Roland au 0499/57.26.00, mardi après-midi (sur RV)

Tout cela permettant aux enfants de se socialiser et aux parents de se rencontrer.

Pour les 6 - 15 ans :

- L'école des devoirs - dès le 09 septembre - les lundis, mardis et jeudis de 15h30 à 18h

Maison Communale de l'enfance : Grand'Place 9, à 1435 Mont-Saint-Guibert (0476 96 84 16 Sophie Delaby)

Les Boutchoux de l'Axis

Installée au cœur de l'Axis Parc, cette crèche a été créée par la commune en 2014. La volonté était de proposer un accueil de qualité pour les enfants de parents de Mont-Saint-Guibert ou qui travaillent aux alentours : 1/3 des places est destiné aux employés de l'Axis. Dans un bâtiment lumineux, 40 enfants sont divisés en 2 sections : les oranges et les bleus. Chacune des sections accueille un groupe de bébés (0 à 18 mois) et un groupe de grands (18 à 36 mois). 5 puéricultrices par section, à temps plein, encadrent les groupes. La puéricultrice-référente démarre avec son petit groupe de bébés et les suivra jusqu'à sa sortie de la crèche. Les enfants ont donc un repère pour les soins, la mise au lit, le repas. L'enfant reste néanmoins en contact avec les autres puéricultrices pour les activités. C'est une équipe autour de l'enfant.

Située dans des bâtiments neufs, les espaces extérieurs sont en cours de verdurisation (cabanes, arbres fruitiers,...). Les groupes sont dans des locaux vitrés donnant sur une cour de jeux extérieure. Chaque section dispose de 2 dortoirs. Chez les plus grands, des coins jeux variés sont disponibles : lecture, cuisine, poupée, voiture...

La crèche est très attentive aux périodes de transitions. Elle propose aux parents d'accompagner le bébé les 3 premiers jours durant 1 heure. Ceci permet à la puéricultrice de cerner les besoins de l'enfant et au bébé de se rassurer dans un nouvel environnement. Dès le 4^e jour, le parent laisse l'enfant seul quelques heures et la semaine suivante il y passera des petites journées. Il sera ainsi parfaitement intégré dans son nouveau milieu. Les mamans qui veulent continuer à allaiter peuvent venir durant la journée. Les petits passent, en groupe de 5 ou 6 chez les grands avec leur puéricultrice de référence. Un petit carnet de liaison permet de communiquer les infos pertinentes.

Les repas sont réchauffés à la vapeur à la crèche et cuisinés par la «Cuisine des Champs» qui utilise des produits locaux, bio, de saisons. Les panades sont faites sur place. Dès qu'ils passent dans le groupe des grands et afin de susciter leur autonomie, les puéricultrices les incitent au self-service (sauf la viande). Les enfants apprennent également à faire des siestes lorsqu'ils se sentent fatigués.

Les parents paient la journée selon les barèmes ONE, liés à leurs revenus. Ils doivent apporter leurs langes (même lavables) et le lait classique est fourni pas la crèche. La crèche ferme 4 semaines par an : 2 en été, 1 à Pâques et 1 à Noël.

Les Boutchoux de l'Axis - Rue du Fond Cattelain, 2/A - 1435 Mont-Saint-Guibert (Axis Parc)



Le Pachy

Installée dans un tout nouveau quartier et de nouveaux locaux depuis novembre 2018, la crèche Le Pachy vient de Louvain-la-Neuve.

18 personnes accueillent 13 enfants dans chacune des 3 sections. Le prix est lié aux revenus des parents. La nourriture est comprise, sauf les boîtes de lait. Les langes sont fournis mais payants. À l'entrée, des bacs sont disponibles avec des «surchaussures» en tissu. Les visiteurs et le personnel doivent les mettre aux pieds avant d'entrer dans les sections. Elles sont lavables et réutilisables.

L'ambiance est très familiale: les parents sont les bienvenus au sein même des espaces, tant le matin que le soir. Un apéro-dinatoire est organisé en juin lors de l'AG. Les parents s'y rencontrent et les projets futurs sont expliqués. Des montages photos sont projetés avec la vie des bambins.

Dans chaque section, 2 petits dortoirs sont disponibles à l'écart, équipés de lits adaptés à l'âge des enfants. Des chansons sont entonnées chaque matin pour mettre de la bonne humeur dans les sections.

La section des grands, les grenouilles, est au rez-de-chaussée. Des livres sont prêtés toutes les 6 semaines par une bibliothèque afin de mener des activités «lectures». Une petite fête de départ est organisée pour chaque

enfant qui s'en va (en maternelle). Les anniversaires sont également fêtés et les parents amènent un gâteau collectif. Les grands disposent d'un jardin (tondu par les parents) et de nombreux jeux. Les coccinelles (bébés) et les libellules (moyens) disposent d'une grande terrasse munie d'éléments de psychomotricité. Les enfants passent d'une section à l'autre dès qu'ils sont prêts et une période de «familiarisation» est prévue avec quelques heures d'accoutumance avant d'y aller de manière permanente.

Une dame, guibertine, cuisine à la crèche. Tout est «fait-maison» et la livraison des produits effectuée via Colruyt, e-famrz (bio et local). La viande est amenée de la Ferme des noyers à Corroy.

Un précieux service de garde-malade est organisé pour les parents de la crèche et inclus dans le prix: 2 puéricultrices de la crèche sont disponibles avec l'avantage de connaître les enfants!

La crèche est ouverte de 8h à 18h et en été (les parents doivent prendre 2 semaines de congés consécutives). Elle est fermée à Noël, 1 semaine à Pâques et 3 journées pédagogiques /an.

Le Pachy - Boucle Jean François Breuer 1 - 1435 Mont-Saint-Guibert - 010/45.10.51

Les P'tits filous



La première et la plus ancienne crèche de la commune existe depuis 1992 et est installée dans les bâtiments historiques de l'ONE. Elle déménagera bientôt dans de nouveaux locaux.

Cette petite crèche familiale accueille 18 enfants dans 2 sections: les 3-18 mois et les 18 - 36 mois. 5 puéricultrices se relayent mais chaque enfant a sa puéricultrice de référence. Par mesure d'hygiène et de sécurité, les parents ne rentrent pas dans les sections mais sont accueillis dans un petit sas. Deux réunions collectives sont destinées aux parents: la première en mai qui précise les modalités pratiques, le projet pédagogique, et l'écoute des demandes et les infos pour l'année. La seconde en décembre pour une petite fête reprenant des montages photos des activités de l'année et un gouter pour tous.

Il n'est pas rare de voir revenir des parents, anciens bébés de la crèche, inscrire leur petit bout!

La crèche est ouverte de 7h30 à 18h et les tarifs sont adaptés aux revenus des parents, le lait est fourni mais les parents apportent les langes. Durant la journée, des petites chansons accompagnent les rites. Les enfants mangent dans leur section autour d'une petite table et un grand jardin est disponible dès que le temps le permet. Les grands font de la psychomotricité avec leur puéricultrice dans l'ancienne salle de gym. L'ambiance familiale respecte l'enfant qui passe de la première à la seconde section à son rythme.

Les P'tits filous - Rue des Tilleuls 60 - 1435 Héவில் - 010/65.57.61



Les hirondelles

(article fourni par le P.O.)

SPECIAL

Proche des grands axes et pourtant très au calme, cette maison d'enfants s'est installée en 1999 dans une partie de l'ancienne école communale de Corbais. C'est une des 10 structures privées organisées par l'asbl «Le Centre Régional de la Famille et de l'Enfance». Dix-huit enfants y sont accueillis dans 3 sections: les bébés, les moyens et les grands.

L'établissement n'est pas subventionné par l'Office de la Naissance et de l'Enfance mais est autorisé et surveillé par celui-ci.

La participation financière est calculée sur base des revenus selon une grille établie par le C.R.F.E. C'est un montant forfaitaire mensuel indexé annuellement (ne sont pas compris le lait et les langes). Les enfants sont encadrés par du personnel qualifié disposant des compétences

nécessaires pour répondre aux besoins spécifiques des enfants (5 membres dont la directrice). Celui-ci offre des activités riches et variées qui permettent de développer la créativité et stimuler les sens. L'établissement dispose également d'un espace extérieur avec jeux (cour et jardin). Les repas sont préparés sur place selon les normes de sécurité et d'hygiène imposées par l'AFSCA.

L'objectif principal du milieu d'accueil est d'accompagner au mieux l'enfant dans son développement. L'aider à grandir, l'initier à la socialisation, explorer le monde en lui apportant une structure sécurisante. Il veille à ce qu'il s'épanouisse, prenne confiance et devienne autonome.

Les enfants sont accueillis dès 7h et jusqu'à 18h30.

**Les hirondelles - Rue des Hirondelles, 15 à 1435 Corbais
- 010/65.13.31**

Les accueillantes

Conventionnée Pour inscrire votre enfant:
081/622.736 ou inscription0.3@isbw.be

Mme. J. Joncheere
Rue A. Lannoeye, 29A
1435 Mont-Saint-Guibert

Autonome www.one.be ou
02/656.08.90

Decauwert Christelle
Rue de la Fosse, 95
1435 Mont-Saint-Guibert

Janssens Sophie et Pezzicara Djamila
Rue de la Houssière 37
1435 Héவில்

Tassignon Véronique
Rue Haute, 91
1435 Corbais



Van Kerckhoven, Michaël:	29/05/2019
Vanesse, Louis:	01/06/2019
Vanesse, Gilberte:	06/06/2019
Logeot, Roland:	08/06/2019
Jacob, Francis:	16/06/2019

Massart, René:	22/06/2019
Charles, Léonie:	02/07/2019
Bourgeois, Claudine:	03/07/2019
Mauën, Marylène:	04/07/2019
Corbusy, Emilie:	09/07/2019

AGENDA

• **23 au 25 août** : Week-end campagnard à Corbais

• **28 août** : Conseil communal

SEPTEMBRE

• **07 septembre** : visite des jardins lauréats du Concours espaces mellifères

• **14 septembre** : The Beatles fingerpicking A. Goudeseune (Faut qu'ça bouge)

• **15 septembre** : balade d'automne

• **18 septembre** : Don de sang de la Croix Rouge à la commune

• **16 au 22 septembre** : semaine de la Mobilité

• **16 septembre au 25 octobre** : Installation d'une Rue scolaire, rue des Hayeffes

• **21 septembre** : Animation à la bibliothèque « Les animaux prennent-ils des vacances ? »

• **21 septembre** : Passage de la course cycliste « Primus Classic » dans la commune

• **28 septembre** : le tour des Tours à vélo (Gracq)

• **28 septembre** : Fermeture du parc à conteneurs (fête No man's World à la sablière)

• **28 septembre au 24 novembre** : Exposition de photos à la commune « La vie à la ferme »

• **28 et 29 septembre** : No man's World (musique à la Sablière)

• **29 septembre** : Speed Down (course de caisses à savon)



OCTOBRE

• **02 octobre** : première conférence « en sécurité sur la route à tout âge ! »

• **06 octobre** : Exploration du Monde : le Maroc

• **12 octobre** : Bourse aux vêtements d'hiver (Ligue des Familles)

• **13 octobre** : la Récré des aînés (goûter)

• **19 octobre** : Animation à la bibliothèque « L'automne et Halloween »

• **25 et 26 octobre** : Fête d'Halloween à la salle des loisirs pour les + de 13 ans

• **31 octobre** : Fête d'Halloween à la salle des loisirs pour les - de 12 ans

NOVEMBRE

• **16 novembre** : Animation à la bibliothèque « L'hiver »



VIE ASSOCIATIVE

La ligue des Familles de Mont-St-Guibert vous invite à sa **bourse aux vêtements d'hiver pour enfants** : vêtements de saison pour enfants de 0 à 16 ans, chaussures, vêtements de sport et de ski, de mouvement de jeunesse, déguisements (nouveau) et articles de puériculture. Paiements possibles via l'app PAYCONIC ou en monnaie locale, le Talent.

Samedi 12 octobre - Vente de 9h à 11h30 et Soldes de 12h à 13h.
Salle des Loisirs - Grand' Place à 1435 Mont-Saint-Guibert

Informations: Relais Local Mont-Saint-Guibert - 0471/ 211 814 - montsaintguibert@liguedesfamilles.be ou www.facebook.com/LiguedesfamillesMontSaintGuibert



La Fine Plume (Club de Badminton à Mont-Saint-Guibert), c'est une ambiance conviviale, une équipe jeune et dynamique.

La Fine Plume, c'est 20 années d'existence et une septantaine de membres de 10 à 58 ans, évoluant à tous niveaux (loisirs et compétitions).

La Fine Plume vous accueille pour 2 séances gratuites de découverte. Venez vous tester: seul, en couple, en famille, entre amis.

Cours pour jeunes (10 à 18 ans) et adultes (18 ans et plus).
Centre Sportif Jean Moisse: jeudi de 19h à 20h30 / vendredi de 19h30 à 23h / dimanche de 20h à 23h

Infos: www.lafineplume.be ou www.facebook.com/lafineplume ou info@lafineplume.be

Auguste Lannoye remis sur son piédestal



des anciens bâtiments industriels de la papeterie.

Le buste en bronze à la mémoire **d'Auguste Lannoye**, (fondateur des papeteries de Mont-Saint-Guibert), réalisé par Victor Rousseau avait été mis à l'abri durant les travaux. Il a été réinstallé en juin sur la place du quartier des Jardins de l'Orne. Cette sculpture était visible jusqu'en 2012 à l'entrée

Auguste Lannoye (1874-1938) - avec son diplôme d'ingénieur de l'Université catholique de Louvain en poche - crée, en 1904, sa propre fabrique de papier à Genval, à proximité de la gare. En 1911, la SA Papeteries de Genval connaît un tel succès qu'un deuxième site est ouvert à Mont-Saint-Guibert. Mais c'est après la Première Guerre mondiale que la société jusque-là spécialisée dans l'impression de papiers peints se lance dans une nouvelle production. À partir d'un brevet anglais perfectionné par la maison de Genval, un produit révolutionnaire, le «**Balatum**», est mis sur le marché pour concurrencer le linoléum.

Esquiver

Maîtriser

Contrôler



Fushiryo
Aïkido Club

Centre Sportif Jean Moisse
Rue des Hayeffes 270
1435 Mont-Saint-Guibert

Xavier Van den Broeck, 1^{er} Dan : 0476 812 739
Marjolaine Dietlin : mm.vandenbroeck@gmail.com

Reprise des cours
le 5 septembre 2019



Vous êtes commerçants, indépendants sur notre commune ?

Remplissez le formulaire interactif sur le site. Nous pourrions ainsi vous faire connaître sur le site, dans le bulletin communal et la page Facebook de la commune.

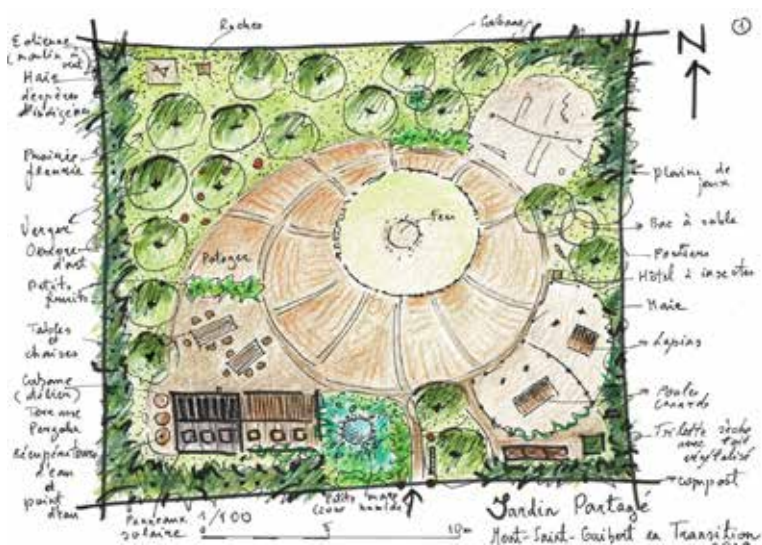
Des nouvelles du Jardin Partagé de Mont-Saint-Guibert

L'été remplissant sa mission rayonnante et chaleureuse nous a demandé de redoubler nos efforts pour maintenir l'état dégagé que les participants précédents nous avaient légué.

Nous avons de la chance d'abriter une paysagiste professionnelle dans la commune. Par son extraordinaire compétence et ses remarquables esquisses inspirantes, nous saluons unanimement la qualité de son implication et son engagement à respecter à la fois les lois de la Nature et les souhaits exprimés par les désormais habitués du jardin partagé.

Infos : jardin-partage@msg-transition.be ou sur www.msg-transition.be

Adresse : rue de la Fosse à 1435 Mont-Saint-Guibert



Repair café, c'est parti !



Comment pouvons-nous construire une société plus solidaire, plus positive, et plus inspirante...?

C'est exactement la motivation prouvée par « Mont-Saint-Guibert en Transition ». Par ces valeurs, il est à constater que cette mouvance n'est nullement limitative. En d'autres mots, elle n'appartient à aucune institution, ni comité, ni même à une structure organisationnelle verticale.

MSG en Transition n'organise strictement rien !

L'important est d'être attentif, récepteur d'initiatives des citoyens et permettre une collaboration par l'entraide dans une structure

d'économie participative et d'intelligence collective en nous groupant au sein de thématiques qui suscitent des intérêts communs. Ce qui implique la création de liens sociaux, fondement essentiel de Mont-Saint-Guibert en Transition.

Voici un exemple : Il y a des Repair-Café sur l'ensemble des communes du Brabant Wallon. Pourquoi n'y en avait-il pas à MSG, nous avait-on demandé ? Un nouveau cercle de MSGT a souhaité y répondre favorablement dès le mois de juin dernier. L'initiative a été immédiatement portée par 4 réparateurs et disons-le avec fierté, une participation enthousiaste.

Il est également à noter que les Repair-Cafés relèvent d'un phénomène mondial, dont plus de 200 en Belgique ! Et Mont Saint-Guibert en est membre, ça y est c'est parti !

Bienvenue au Repair-Café de Mont-Saint-Guibert.

Cela veut dire que si un objet venait à être défectueux, il suffit de l'amener pour tenter de lui redonner vie plutôt que de le jeter. Des outils et des réparateurs bénévoles sont là pour tenter de sauver : appareils informatiques, électroniques, vêtements, petits électroménagers, petits mobiliers, jouets et autres objets défectueux ou abîmés.

Le Repair-Café de MSG reprendra **le samedi 5 octobre de 10h à 13h** ensuite tous les 4^{ème} samedi /mois.

École « Le Bon Départ », rue des Écoles, 2 à 1435 Mont-Saint-Guibert

Envie de contribuer à la réparation dans une spécialité particulière ? **Contactez-nous : repair-cafe@msg-transition.be**

Soyez les bienvenus !

Tai Chi Chuan

Venez découvrir cet art du mouvement, bénéfique pour la santé car tout en harmonie et en douceur.

Ça se passe dès le 09 septembre, le lundi, de 19h à 21h à la salle Bleue (IMP) - rue

des Tilleuls, 60 à Hevillers.

Organisé par l'école ITCCA - forme Yang. Contacter Philippe Massart au 0475/841 761 ou www.itcca-belgique.be



AXISGUIBERTIN RECRUTE

- ✚ pour son école du mouvement, des enfants (garçons et filles) à partir
 - de 12 mois (éveil sensori-moteur)
 - de 2,5 ans (psychomotricité)
- ✚ Les activités se déroulent chaque samedi matin, dès 9h00, au Centre Sportif Jean Moisse. (Enfant accompagné d'un parent ou d'une personne responsable)
- ✚ Plus d'infos sur axisguibertin.com ou via infos@axisguibertin.com

UNE AUTRE MANIÈRE

D'APPRENDRE SON CORPS



TOI AUSSI, TU SOUHAITES FAIRE PARTIE D'UN CLUB DE VOLLEY BALL EN LIGUE B?

TOI AUSSI, TU SOUHAITES AVOIR LES MEILLEURS ENTRAINEURS?

AXISGUIBERTIN RECRUTE

- ✚ Pour son académie du ballon et du volley
- ✚ Mais aussi pour ses équipes pré-pupilles, pupilles, minimes, cadets, scolaires et juniors

A TOI DE JOUER! DES QUESTIONS?

- ✚ Plus d'infos sur axisguibertin.com/Académie
- ✚ Contacte nous par mail à infos@axisguibertin.com

ET TOI, QUEL SERA TON NUMÉRO ?

L'AXISGUIBERTIN RECRUTE



Dimanche 15 septembre: balade d'Automne



Promenade pédestre accompagnée et gratuite de +/- 10 kms: rendez-vous sur le parking face aux ruines de Villers-la-Ville, avenue Georges Speeckaert (devant le centre d'accueil), 1495 Villers-la-Ville. Départ à 10h et retour prévu vers 12h30.

Covoiturage organisé: départ 9h30 parking situé au bas de la rue des Tilleuls à MSG.

Renseignements: Michel Minner: minnerm@gmail.com ou Christiane Paulus: 0479/457707

Bas les masques à 20 ans



Cette saison, «Bas les Masques» fêtera sa 20^{ème} saison.

Son origine

C'est en 1999 qu'un groupe d'amis guibertins se réunit pour penser un projet original. Ils ont dans l'idée de créer un lieu de rencontres entre jeunes adolescents qui les aiderait à s'épanouir grâce aux arts de la scène. Tous ces passionnés mettent leurs compétences et leur temps au service de cet ambitieux projet.

L'une donne un atelier de danse, l'autre un atelier de chant. L'un s'essaie au théâtre, l'autre à la logistique. Tous y mettent de leur cœur et font marcher leur réseau pour faire connaître le projet.

Les premiers ateliers se donnent alors dans la Salle des Loisirs avec une quarantaine de jeunes de 10 à 18 ans et les moyens du bord. Au centre des trois disciplines (chant, danse et théâtre) un Conseil des Jeunes voit le jour afin d'éveiller les jeunes au monde qui les entoure.

Et maintenant ?

20 ans plus tard, après de nombreux questionnements et ajustements, c'est toujours avec la passion des premiers jours qu'une **équipe de 40 animateurs et bénévoles anime désormais 200 jeunes de 4 à 18 ans** sur le territoire guibertin. De nouvelles antennes ouvrent à Gembloux, Wavre, Jette et Nivelles tandis que l'association, devenue en 2006 un Centre d'Expression et de Créativité, a également rejoint depuis 2018 la grande famille des Organisations de Jeunesse.

De nombreux anciens jeunes deviennent animateurs, animés par la passion, eux aussi. Les Conseils des Jeunes, porteurs de sens, renforcent la participation des jeunes à la création et la production de projets artistiques inscrits dans un festival de fin de saison où chaque groupe présente un spectacle de type comédie musicale.

20 ans, ça se fête

Pour sa 20^{ème} saison, «Bas les Masques» compte bien fêter ça. Outre l'ouverture de groupes pour adultes (impro, chant et théâtre), quelques événements viendront ponctuer cette saison dont une soirée consacrée à ceux qui ont fait de «BLM» ce qu'il est devenu désormais.

Pour plus d'info: vincent.vanlaethem@baslesmasques.be ou visitez le site www.baslesmasques.be

Samedi 28 septembre :

le tour des Tours (ATTENTION changement de date!)



Après le gros succès d'il y a 2 ans, le Gracq MSG propose de nouveau cette balade familiale de +/- 20 kms, accompagnée, qui permettra de (re)

découvrir certaines vieilles tours moyenâgeuses de notre région ainsi que leur histoire. Avec en plus UN GRAND CONCOURS qui permettra aux enfants et aux plus grands de gagner des prix succulents!

Attention: le rendez-vous est fixé **le samedi 28 septembre 2019 à 14h sur le parking de la gare**, rue de la Station à Mont-Saint-Guibert. Retour prévu vers 17h suivi de la remise des prix et du partage du verre de l'amitié.

Infos et renseignements: Etienne Pluijgers (etiennepluijgers@hotmail.com) ou www.facebook.com/groups/gracqMSG

TU VEUX JOUER AU BASKET ?

REJOINS-NOUS AU SPEEDY !!

Un club jeune, dynamique, performant

- Ouvert à tous dès 6 ans
- Toutes nos équipes ont deux entraînements par semaine et évoluent en championnat.
- Un encadrement sportif qualifié
- Des infrastructures et un matériel de qualité (Centre sportif Jean Moisse)

Nous recherchons en particulier des joueurs (même débutant) pour nos équipes « mini-basket » :

Catégorie U8 à la Catégorie U12
(Âge correspondant à la 1^{ère} jusqu'à la 6^{ème} primaire)
Mais aussi en Catégorie U14 (1^{ère} et 2^{ème} secondaire)

Intéressé ?

Viens faire un essai, nous proposons toujours 2 ou 3 entraînements gratuitement et sans engagement.

Reprise des entraînements la dernière semaine du mois d'août.
Horaire complet sur le site du Club.

Infos & renseignements :

infosbcpeedymsg@gmail.com
www.speedymsg.be



Résidence "CÉRÈS"

A VENDRE:

**7 appartements (2 et 3 ch.)
bénéficiant de superbes terrasses**

Une surface commerciale

**Emplacements de parkings
à proximité de la gare**

MONT-SAINT-GUIBERT

Deux petits Immeubles "basse énergie"
de 38 appartements avec terrasses.

Appartement témoin à visiter

**80%
vendu**



Design: www.acg-bxl.be



Rue du Fond Cattelain, 1, bte1
1435 Mont-Saint-Guibert

T +32 2 386 43 83

info@inred.be

www.inred.be